

1- Touch Laser Photo

Instrukcja obsługi

Printy Poland Colop Polska Sp. Z o. o.

ul. Smolenia 16, 41-902 Bytom

Dział obsługi klienta

Telefon: (032) 282 60 54

Fax: (032) 282 76 31

www.lasery.pl

Tłumaczenie: Michał Reimer

1- Touch Laser Photo

Instrukcja obsługi

Wstęp

Dziękujemy za wybór programu 1- Touch Laser Photo firmy Universal Laser Systems. Program 1- Touch Laser Photo jest chroniony prawami autorskimi. Program ten został zaprojektowany do prostej i sprawnej edycji zdjęć. Jego przeznaczeniem jest również przygotowywanie fotografii do grawerowania. Program daje taką możliwość dzięki temu, że nakłada specjalne filtry na obraz. Następnie dostraja rozdzielczość oraz kontrast odpowiednio do rodzaju materiału, w którym obraz ma być wygrawerowany. Jeśli będziesz mieć jakiegokolwiek pytania dotyczące użytkowania bądź instalacji naszego programu, skontaktuj się z lokalnym przedstawicielem firmy Universal Laser Systems- Firmą Printy Poland Colop Polska Sp.z o. o.: tomasz.florian@colop.pl.

Wymagania sprzętowe

Minimalne wymagania sprzętowe:

- system operacyjny Windows XP lub Windows Vista lub Windows 7 (tylko wersja 32-bitowa)
- procesor 2.0 Ghz
- pamięć 1 GB pamięci RAM
- program sterujący ULS wersja 5.26.44 lub późniejsza

Fotografia o maksymalnych rozmiarach 12x 12 cali (305x305 milimetrów). Większe zdjęcia mogą być obrabiane przy zastosowaniu komputerów o większej mocy.

Instalacja

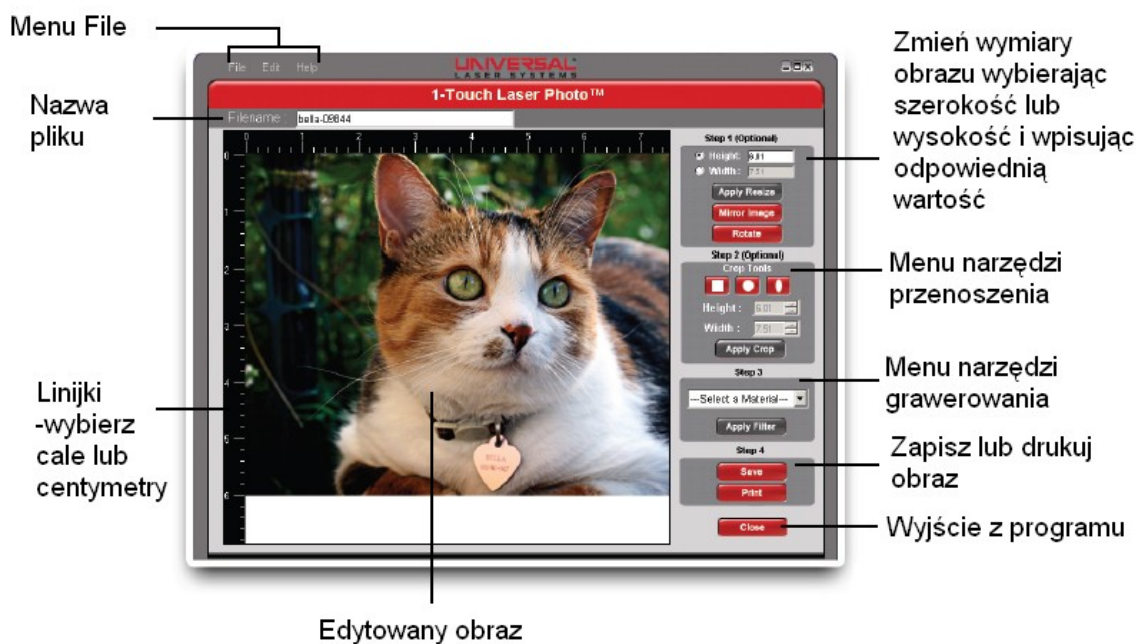
Ważna uwaga:

Przed instalacją programu 1- Touch Laser Photo konieczne należy zainstalować program .Net Framework w wersji 2.0 lub nowszej. Program ten może być ściągnięty i zainstalowany ze strony firmy Microsoft:

<http://msdn.microsoft.com/en-us/netframework/aa731542.aspx>

1. Zainstaluj program 1- Touch Laser Photo klikając dwa razy na ikonkę instalacji na dysku. Jeśli program został ściągnięty na komputer- kliknij dwa razy na plik 1-Touch Laser Photo.exe.
2. Uruchom program i kliknij OK żeby rozpocząć pracę.
3. Wybierz opcję licencyjną.
 - a. Kliknij opcję Activate jeśli masz już informacje potrzebne do rejestracji. Wprowadź hasło i numer ID. Jeśli nie znasz numeru ID wybierz opcję "Where is my license ID" a otrzymasz ten numer drogą mejlową, pod warunkiem, że jesteś zarejestrowany. Jeśli nie jesteś zarejestrowany, napisz na adres tomasz.florian@colop.pl.
 - b. Kliknij opcję Evaluate. Opcja ta uruchomi próbną wersję 30-dniową. Po tym okresie program przestanie działać.

Witamy w programie 1- Touch Laser Photo



File- Pozwala Ci wybrać plik, który będziesz edytować w programie 1-Touch Laser Photo, następnie program ten zamknąć i drukować gotowy obraz.

Edit- Pozwala na przerabianie pliku oraz anulowanie wprowadzonych zmian. Umożliwia też wybór jednostek- centymetrów lub cali.

Help- Zawiera podpowiedzi dotyczące użytkowania programu.

File Name- Podaje nazwę aktualnie edytowanego pliku.

Height oraz **Width-** Pozwala na modyfikację rozmiarów obrazu -w calach lub centymetrach.

Uwaga: Możesz zmienić tylko jeden wymiar- wysokość lub szerokość. Nie jest możliwa zmiana obydwu wymiarów. Wynika to z konieczności zachowania współczynnika kształtu obrazu. Maksymalny wymiar to 12x 12 cali (305x 305 milimetrów). Edycja większych obrazów jest możliwa, ale zależy to od procesora i pamięci komputera.

Apply Resize- Pozwala wprowadzić do pamięci zmianę wymiarów obrazu.

Mirror Image- Pozwala obrócić obraz poziomo.

Rotate- Za każdym razem, gdy naciśniesz ten przycisk, będziesz mógł obrócić obraz o 90 stopni zgodnie z ruchem wskazówek zegara.

Crop- Pozwala na przenoszenie dowolnych fragmentów obrazu. Wybrany fragment może być ukształtowany do postaci prostokąta, koła lub owalu.

Height oraz **Width-** Podaje rozmiar przenieszonego obrazu w calach lub centymetrach.

Apply Crop- Pozwala zapisać w pamięci przeniesiony fragment obrazu w kształcie i rozmiarach, jakie wprowadziłeś.

Uwaga: Obrazy, które obrabiałeś w programie 1-Touch Laser Photo nie mogą mieć zmienionego rozmiaru. Jeśli obraz nie ma prawidłowego rozmiaru, cały proces trzeba powtórzyć i wprowadzić właściwy rozmiar.

Praca w programie 1-Touch Laser Photo

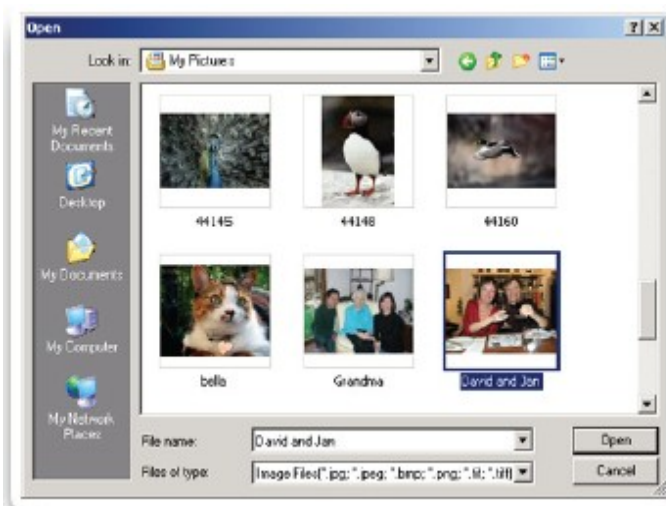
Uruchamianie programu

Aby rozpocząć, kliknij dwa razy poniższą ikonę.



Gdy program się otworzy, zostaniesz poproszony o wybór obrazu. Można edytować pliki z rozszerzeniem jpg, jpeg, bmp, png, tif oraz tiff. Wybierz zdjęcie i kliknij "Open".

Patrz obrazek 1.



Obrazek 1- Wybierz plik i kliknij "Open".

Krok 1- Zmień rozmiar obrazu (Nie jest to wymagane) Patrz obrazek 2.

Wybierz szerokość lub wysokość i wpisz odpowiedni wymiar. Wybierz opcję "Apply Resize". *Uwaga: Możesz zmienić tylko jeden wymiar-wysokość lub szerokość. Nie jest możliwa zmiana obydwu wymiarów. Wynika to z konieczności zachowania współczynnika kształtu obrazu. Maksymalny wymiar to 12x 12 cali (305x 305 milimetrów). Edycja większych obrazów jest możliwa, ale zależy to od procesora i pamięci.*



Obrazek 2- Zmiana rozmiaru, dublowanie i obracanie grafiki

Krok 2- Przenoszenie fragmentów obrazu

(Nie jest to wymagane)

Patrz obrazek 3 i 3a.

1. Wybierz kształt przenoszonego fragmentu obrazu klikając na odpowiednią ikonę.

2. Następnie kliknij na dany obszar, który chcesz przenieść, zaznacz go i przeciągnij poszarzony obszar. Można zdefiniować jego rozmiary za pomocą opcji Height i Width lub klikając i przeciągając ramkę. Prostokąt i owal mają niezależne ustawienia rozmiaru a koło ma ujednoczoną szerokość i wysokość.

3. Klikając opcję **Apply Crop** zapisujesz wprowadzony przez siebie rozmiar i kształt.



Obrazek 3- Narzędzia przenoszenia oraz ustawienia wysokości i szerokości

Uwaga: Obrazy, które obrabiałeś w programie 1-Touch Laser Photo nie mogą mieć zmienionego rozmiaru. Jeśli obraz nie ma prawidłowego rozmiaru, cały proces trzeba powtórzyć i wprowadzić właściwy rozmiar.



Obrazek 3a- Aby umieścić przenoszony obszar w odpowiednim miejscu, kliknij i przytrzymaj kursor na przenoszonym obszarze lub na jego krawędzi. Aby zakończyć działanie kliknij opcję Apply Crop.

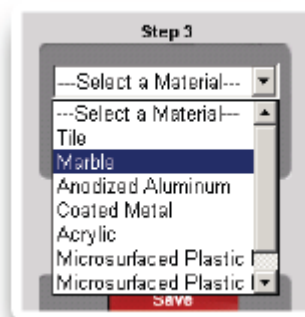
Krok 3- Wybór materiału-

Patrz obrazki 4 i 4a

1. Oto lista dostępnych filtrów dla poszczególnych materiałów:

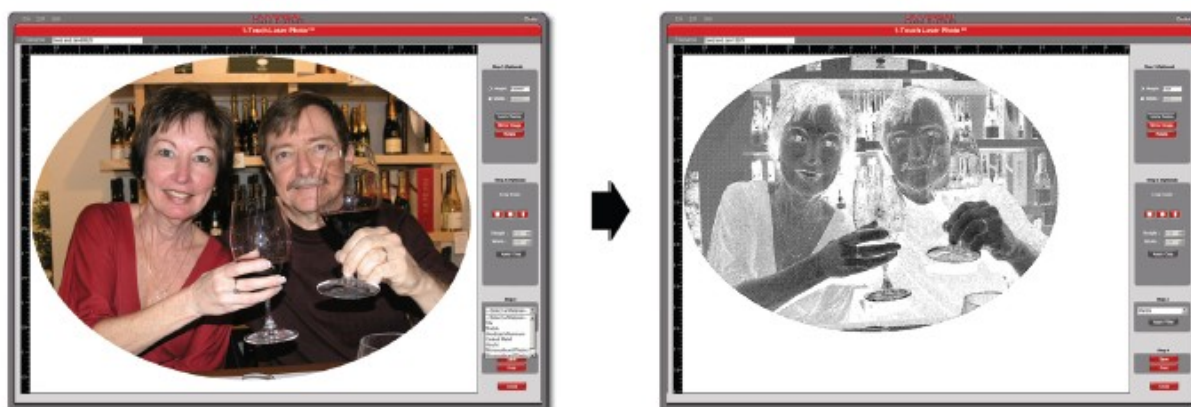
- Kafelki
- Marmur
- Anodyzowane aluminium
- Metale powlekane
- Akryl
- Mikroporowate tworzywo sztuczne- jasny na ciemnym tle oraz ciemny na jasnym tle
- Skóra

Filtry dla drewna i szkła nie są obecnie dostępne.



Obrazek 4- wybór materiału

2. Opcja **Aply Filter** modyfikuje obraz w zależności od wybranego materiału. Gdy klikniesz ten przycisk pojawi się ramka przedstawiająca postępy w procesie. Prędkość procesu zależy od parametrów komputera oraz od rozmiarów pliku.



Obrazek 4a- Przykład zdjęcia po nałożeniu filtra.

Krok 4- Zapisz i drukuj

Opcja Save pozwala zapisać zmodyfikowany plik na twardym dysku komputera w formacie bmp, jpeg, png lub tiff. Można je importować do innych programów oraz drukować.

Opcja Print pozwala wysłać plik do programu sterującego urządzeniu ULS.

Drukowanie

Zapoznaj się z poniższą instrukcją , jeśli jesteś użytkownikiem urządzeń VersaLaser (VLS), Professional Series (PLS) lub Industrial Series (ILS). Jeśli masz inne urządzenie firmy Universal, przejdź do następnego sekcji.

Można drukować bezpośrednio z programu 1-Touch Laser Photo. Wystarczy kliknąć przycisk Print, gdy zakończysz edycję grafiki. Możesz również zapisać plik i drukować za pomocą innych programów.

Gdy klikniesz opcję Print, wybierz drukarkę i materiał w Pasku Danych Materiałowych (Material Database Tab). Możesz również wprowadzić swoje ustawienia w Pasku Sterowania Ręcznego (Manual Control Tab) i kliknąć ramkę "1-Touch Laser Photo" zanim rozpoczniesz drukowanie.



Pasek Danych Materiałowych

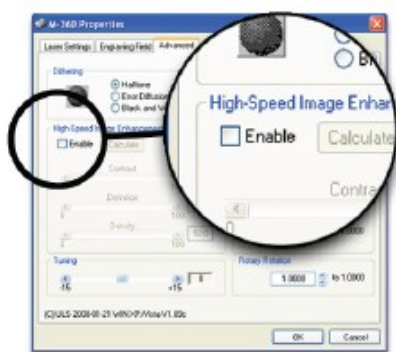


Pasek Sterowania Ręcznego

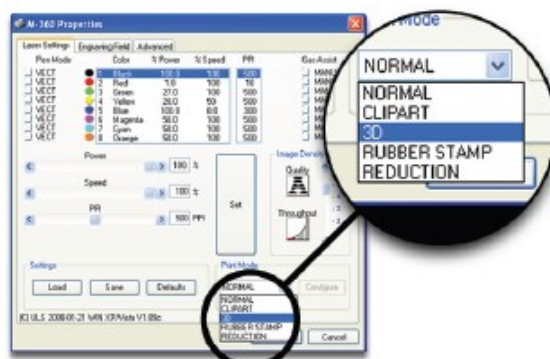
Jeśli posiadasz starsze systemy laserowe Universal, takie jak modele M, V lub X, zapoznaj się z poniższą instrukcją:

Nie drukuj bezpośrednio z programu 1- Touch Laser Photo. W takiej sytuacji laser będzie funkcjonował, ale nie będziesz mieć możliwości relokowania obrazu na stole do grawerowania. Zapisz plik edytowany w naszym programie za pomocą funkcji Save na twardym dysku komputera. Następnie importuj plik do innego programu graficznego i umieść grafikę na środku stołu. Teraz możesz rozpocząć drukowanie.

1. Wprowadź odpowiednie ustawienia mocy.
2. Wyłącz funkcję "Image Enhancements" w Pasku Funkcji Zaawansowanych (Advance Tab) programu sterującego. Patrz obrazek 1.
3. Włącz opcję 3D. Patrz obrazek 2.



Obrazek 1



Obrazek 2

4. Wygraweruj zdjęcie.